

SP-1型 スマートプレート

取扱説明書

この度はヨシタケ製品をお買上げ頂きまして誠にありがとうございました。
お求めの製品を正しく安全にご使用して頂くために、ご使用になる前に必ず本文をお読み下さい。又、この書類はご使用されるお客様にて大切に保存して頂きますようお願い致します。

—————本書の中で使用されている記号は以下のようになっています。—————

△警告

取扱いを誤った場合に、使用者が死亡または重傷を負う危険の状態が生じることが想定される場合。

△注意

取扱いを誤った場合に、使用者が軽傷を負うかまたは物的損害のみが発生する危険の状態が生じることが想定される場合。

目 次

1. 製品用途	1
2. 仕様	1
3. 寸法及び質量	1
4. 設置・運用要領	
4.1 配管施工図例	2
4.2 製品設置時の注意事項	4
4.3 製品運用時の注意事項	5
4.4 製品取外し時の警告事項	5
アフターサービスについて	

YOSHITAKE

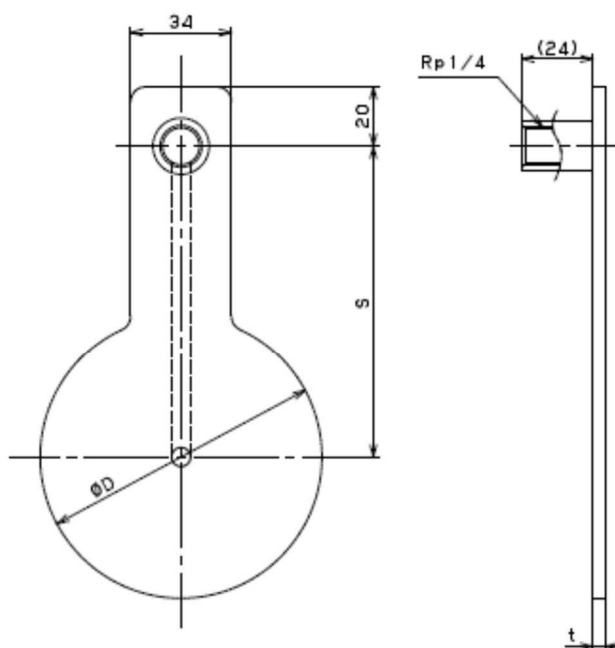
1. 製品用途

配管施工時において気密検査を行う際に使用されます。

2. 仕様

型 式	SP-1
呼 び 径	15～150A
適 用 流 体	圧縮空気、水、その他非危険流体
最 高 使 用 圧 力	1.0 MPa
接 続	JIS Rpねじ (1/4)
適 用 フ ラ ン ジ	JIS 10Kフランジ
材 質	ステンレス鋼

3. 寸法及び質量



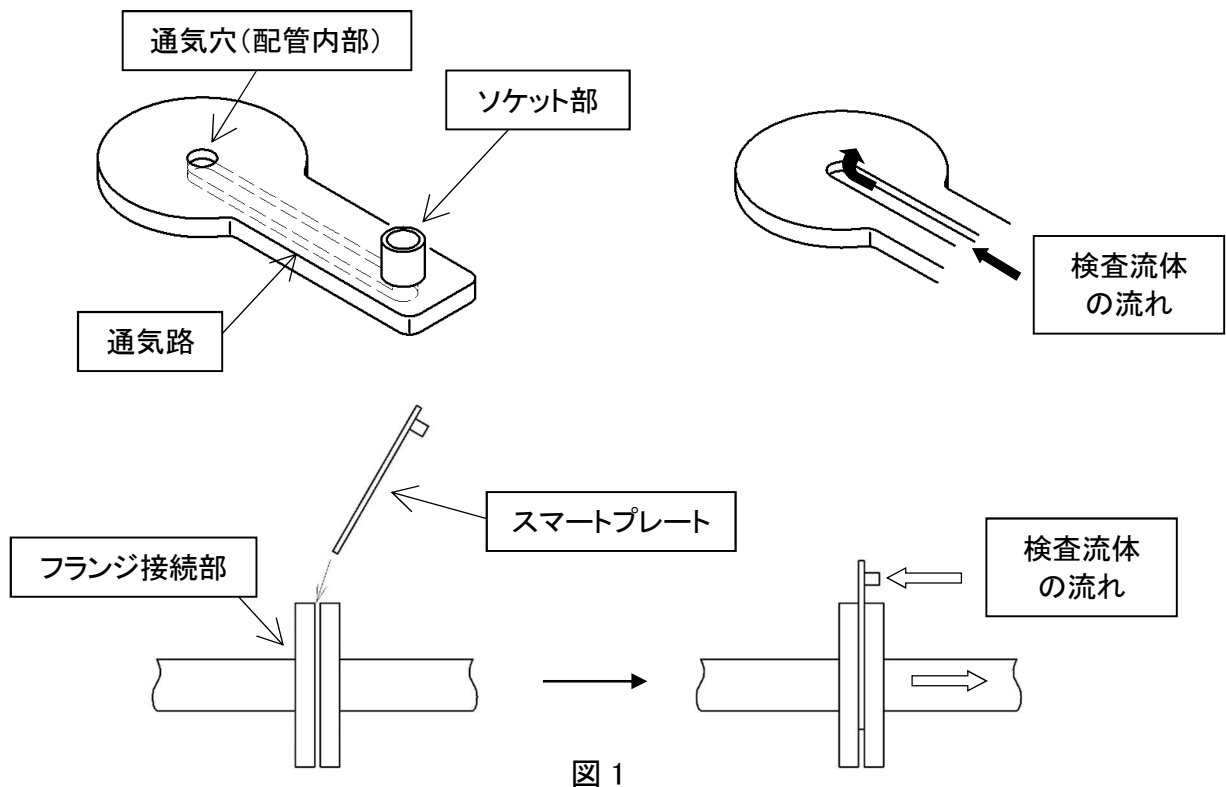
(mm)

呼び径	D	S	T	質量(kg)
15A	57	95	4	0.18
20A	62	95	4	0.19
25A	74	95	4	0.22
32A	84	105	4	0.25
40A	89	105	4	0.28
50A	104	105	4	0.34
65A	124	115	4	0.45
80A	134	115	4	0.5
100A	159	135	6	1.0
125A	190	155	6	1.4
150A	220	165	8	2.5

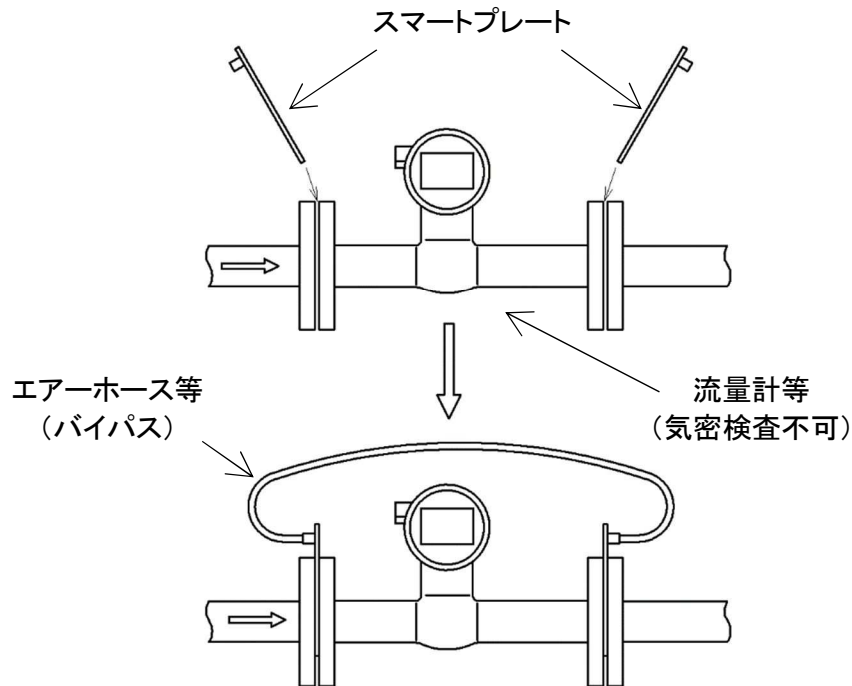
4. 設置・運用要領

4.1 配管施工図例

スマートプレートは配管内部への通気穴とソケット部が通気路で繋がっている構造です。図1のように配管フランジの接続部に取り付け、配管内部へ検査流体を流してください。



配管上に気密検査を行えない機器がある場合は、図2のようにエアークラス等でバイパスをつないで使用してください。



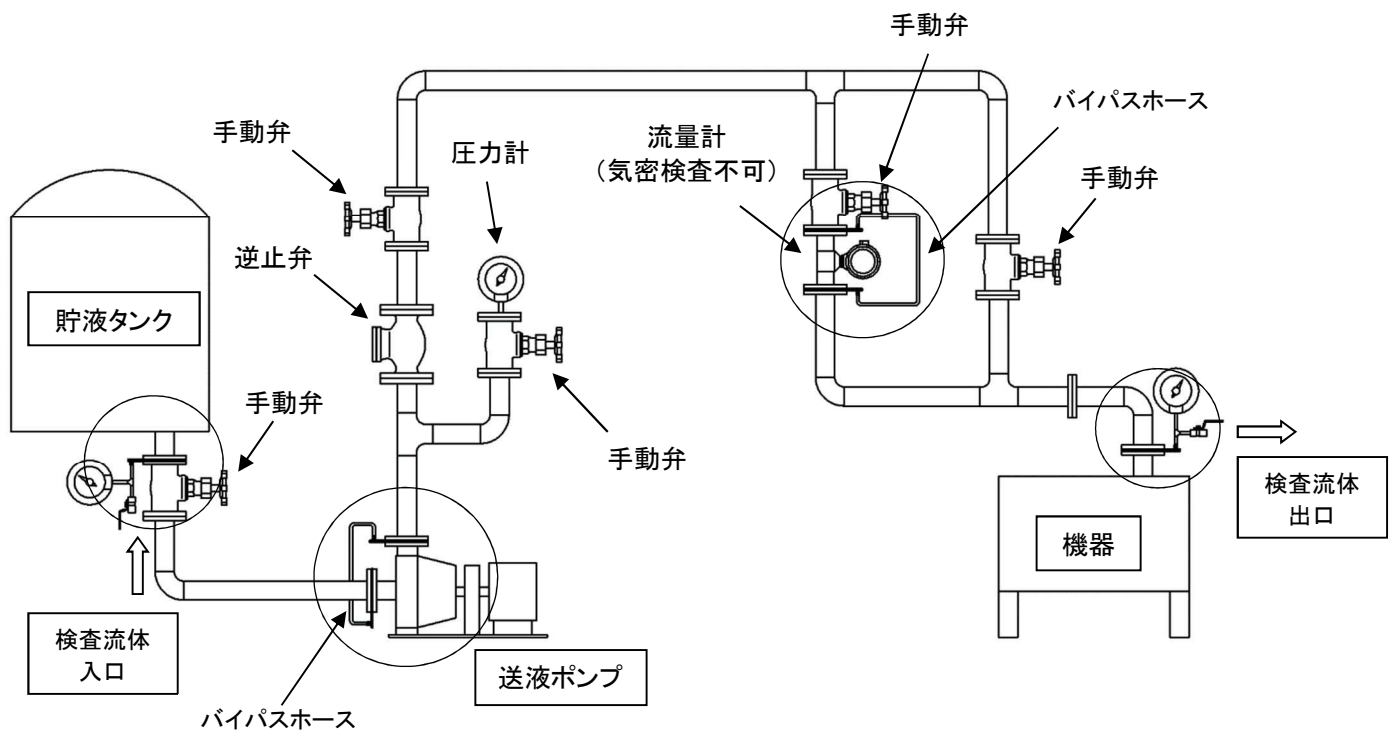


図3 気密検査配管施工図例
 (○部がスマートプレート使用箇所)

4.2 製品設置時の注意事項

△ 注意

- (1) 取付けに際しては、流体の流れる向きが気密検査を行う配管方向と合致していることを確認の上、正しく取付けてください。
※間違っ取付けますと、気密検査が行えなくなります。また検査流体が外部に漏れたり、検査不可の機器類が破損したりする恐れがあります。
- (2) スマートプレートの取付けに際しては、通気口側とフランジ面の間に必ずフランジガスケットを入れて配管してください。(図 4 参照)
※フランジガスケットを入れないと、漏れが発生します。
- (3) スマートプレートに無理な荷重・曲げ・振動が伝わらないよう配管してください。
※漏れが発生する恐れがあります。
- (4) ソケット部と配管との接続は確実に行ってください。
※接続が不十分ですと、振動などで検査流体が外部に漏れる恐れがあります。
- (5) スマートプレートをフランジ面に取付ける際、フランジのボルト穴にスマートプレートが重ならないように配管してください。(図 5 参照)
※フランジのボルト穴にスマートプレートが重なると、ボルト締めができず片締めとなり、検査流体が外部に漏れる恐れがあります。

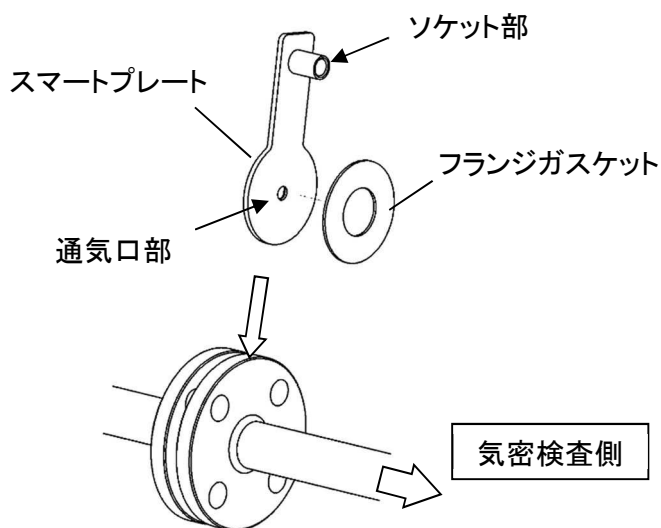


図 4

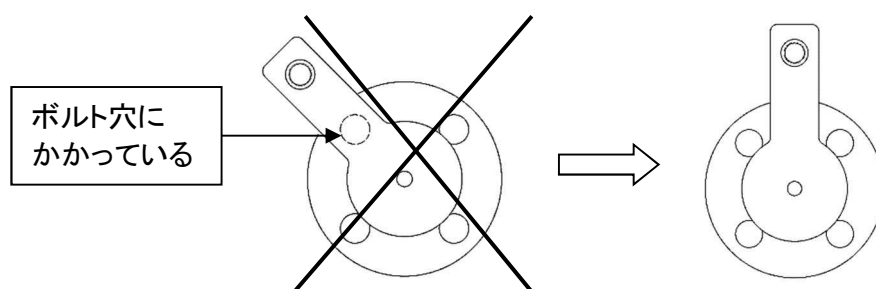


図 5

4.3 製品運用時の注意事項

⚠ 注意

- (1) 最高使用圧力以下で使用してください。
※スマートプレートが変形して取り外せなくなる恐れがあります。

4.4 製品取外し時の警告事項

⚠ 警告

- (1) 検査終了後にスマートプレートを取り外す前に、必ず配管・機器の内部圧力を完全に抜いてから行ってください。
※配管内の残圧によってけがをする恐れがあります。

アフターサービスについて

1. 納入品の保証範囲及び保証期間

納入された製品は高度の技術と厳しい品質管理の基で製造いたしております。取扱説明書、本体貼付ラベル等の注意書に従って正しくご使用ください。万一材料または製造上の不具合がありました場合には、無料で修理させていただきます。

納入品の保証期間は、ユーザー様に納入し試運転開始後1ヶ年とさせていただきます。

2. 製造中止後の部品の供給について

製品は予告なく製造中止、改良を行うことがございます。製造中止した製品の部品の供給は、中止後5年間とします。但し、個別契約に基づく場合は除きます。

3. 保証期間内でも次の場合には、有料修理になります。

(1)配管内のゴミ等による弁漏れ、または不安定作動が起こる場合。

(2)不当な取扱い、または使用による場合。

(3)消耗のはなはだしい部品などで、弊社から予めその旨申し出を行っている場合。

(4)異常水圧、異常水質等の供給側の事情による場合。

(5)水垢もしくは凍結に起因する場合。

(6)電源、空気源に起因する場合。

(7)弊社以外の不適切な改造がされた場合。

(8)設計仕様条件を超えた過酷な環境下(たとえば屋外使用による腐食の場合など)での使用による場合。

(9)火災、水害、地震、落雷その他天災地変による場合。

(10)消耗部品(たとえばテクニカルガイドブックに記載されているリング、ガスケット、ダイヤフラムなど)

ここでいう保証は納入品単体の保証を意味するもので納入品の故障や瑕疵により誘発される損害については、含まれませんのでご了承ください。

4. 保証期間経過後、修理を依頼される時

修理により製品の機能が維持できる場合には、ご要望により有料で修理します。なお、アフターサービスについては、弊社ホームページ(www.yoshitake.co.jp)のサポート&サービスからお問い合わせ窓口一覧より最寄りの営業所までご相談ください。